

图 487 齿秀夜蛾 *Apamea cuneatoides* Poole ♂ 外生殖器

寄主 竹笋。

分布 河南、福建；日本。

灵秀夜蛾 *Apamea unanimitis* (Hübner) (图版 XXX-31)

Noctua unanimitis Hübner, [1813], Samml. eur. Schmett. 4: pl. 120, fig. 556. (欧洲)

Trachea unanimitis: Hampson, 1908, Cat. Lep. Phal. Br. Mus. 7: 184.

Apamea unanimitis: Forster et Wohlfahrt, 1971, Schmett. Mitteleur. p. 129.

翅展 32—38mm。头、胸赤褐色杂黑褐及灰色；前翅褐色，部分带黑褐色，翅脉微白，基线、内线均双线黑褐色，中室基部后方一黑纹，剑纹小，环纹大，斜椭圆形，肾纹外半及外缘白色，中线黑褐色，不明显，外线褐色，外侧衬灰色，线外侧一列黑点和一列白点，亚端线浅赭黄色，在 3、4 脉成外突齿；后翅褐灰色，端区黑褐色，腹部褐色。

寄主 禾本科植物。

分布 黑龙江、新疆；俄罗斯，欧洲。

多型种。手头标本与中亚类型相似。

修秀夜蛾 *Apamea oblonga* (Haworth) (图版 XXXI-1)

Noctua oblonga Haworth, 1809, Lep. Brit. p. 188. (英国)

Apamea oblonga: Forster et Wohlfahrt, 1971, Schmett. Mitteleur. p. 128.

翅展 42mm。头、胸暗褐杂灰色；前翅暗褐带黑灰色，基线、内线均双线黑色，后者波浪形，后端内方一暗褐纹，剑纹黑色，环纹、肾纹浅褐色，中线模糊，外线灰白色锯齿形，亚端线灰白色，内侧一列黑褐齿形斑；后翅白色，端区微褐；腹部灰色。雄蛾

抱钩基部折曲，内突细弱（图 488）。

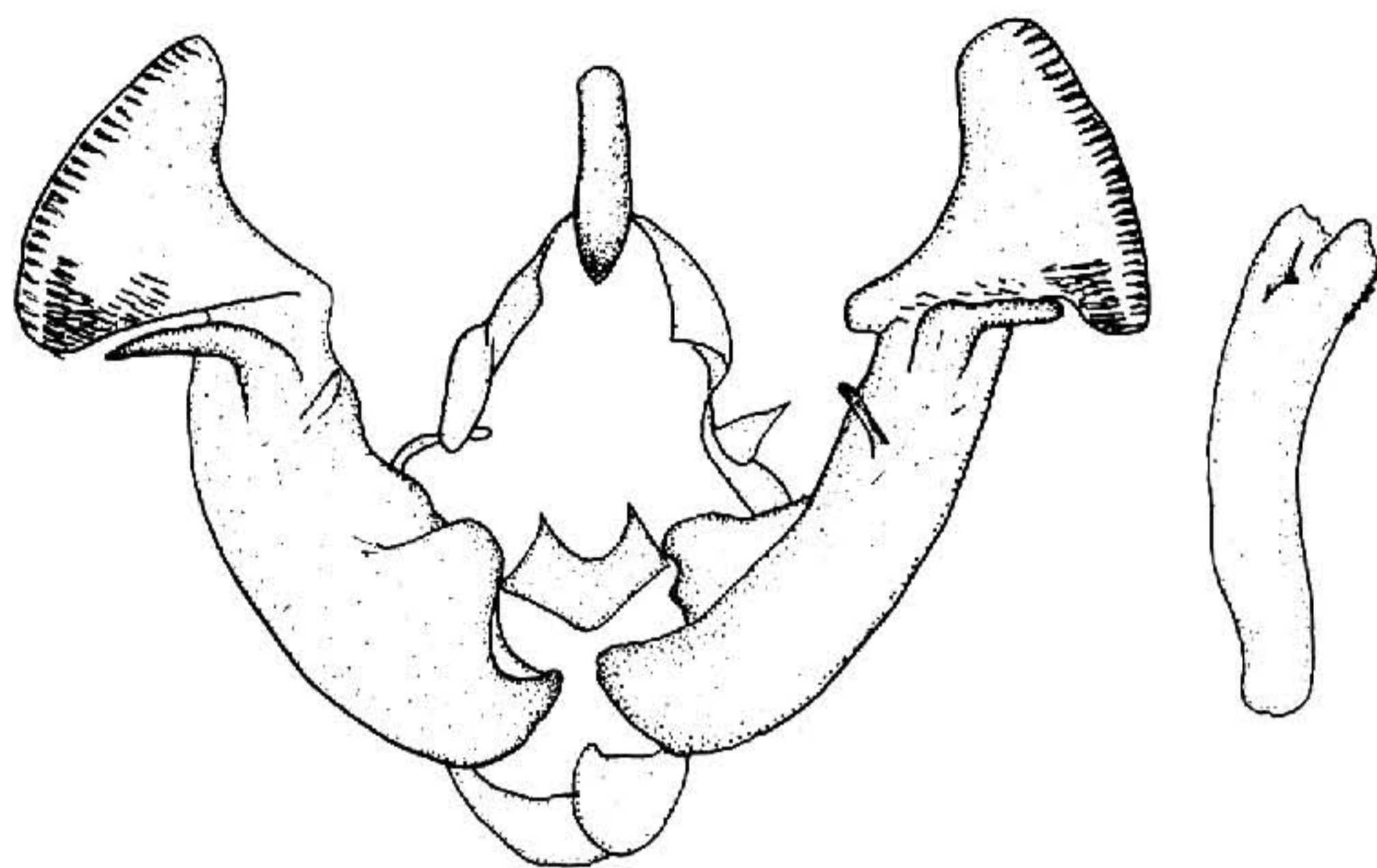


图 488 修秀夜蛾 *Apamea oblonga* (Haworth) ♂ 外生殖器

寄主 早熟禾属。

分布 黑龙江、宁夏、新疆；欧洲。

晓秀夜蛾 *Apamea schawerdae* (Draeseke) (图版 XXXI-2)

Parastichtis schawerdae Draeseke, 1928, Ent. Ver. Iris Dresden, 42: 307. (四川康定)

Parastichtis schawerdae: Draudt, 1934, in Seitz, Macrolep. World 3 Suppl. p. 158, pl. 19h. —Draudt, 1950, Mitt. Munch. Ges. 40: 88.

翅展 38mm。头部与胸部褐色，颈板有一黑横线；前翅褐色，各横线不明显，亚中褶有一黑纵线，自基部直达翅外缘，环纹与肾纹不明显，隐约可见黑边，环纹外斜，后端近达肾纹，肾纹有白点，端区 2—5 脉间有几条黑纵纹；后翅浅赭黄色，端区带有褐色；腹部灰褐色。

分布 陕西、四川、云南。

异秀夜蛾 *Apamea furva* (Denis et Schiffermüller) (图版 XXXI-3)

Noctua furva [Denis et Schiffermüller], 1775, Schmett. Wien. p. 81. (奥地利)

Noctua freyeri Boie, 1835, Neue Beitr. Schmett. 2: 107.

Mamestra infernalis Eversmann, 1842, Bull. Soc. Mosc. 3: 547.

Hadena gemmosa Herrich-Schäffer, 1855, Eur. Schmett., Noct. fig. 427.

Trachea furva: Hampson, 1908, Cat. Lep. Phal. Br. Mus. 7: 206.

Crymodes furva: Warren, 1911, in Seitz, Macrolep. World 3: 177.

Apamea furva: Forster et al., 1971, Schmett. Mitteleur. p. 127.